



# VeBOV

# koerier

maandblad

nummer 62

Juni  
Juli

1982



## MAANDBLAD VEBOV - KOERIER

verschijnt elf maal per jaar, en wordt gratis besteld aan alle leden van de VeBOV.

Redaktie:

R. Bastaens  
Redaktie-adres:  
Baggenstraat, 6,  
2200-Borgerhout. (Antw.)  
Hoofdredaktie en verantwoordelijke uitgever:  
Roger Bastaens,  
Baggenstraat 6  
2200-Borgerhout-Antw.

Niets uit dit blad mag worden overgenomen zonder voorafgaande schriftelijke toestemming van de redaktie.

Ondertekende inzendingen blijven onder verantwoordelijkheid van de auteur en geven niet noodzakelijk het standpunt van de redaktie of het bestuur weer.

### VERENIGING VOOR BELANGSTELLENDE IN HET OPENBAAR VERVOER-VEBOV.

Opggericht te Antwerpen,  
op 28 april 1976.

Statuten verschenen in  
het Belgisch Staatsblad  
van 9 sept. 1976, onder  
het nr 7568 van de  
bijlagen.

Samenstelling van het  
bestuur en praktische  
inlichtingen, zie  
binnenkant achterkaft.

Foto voorpagina:

Treinstel 303 in Brugge  
op 3 april 1982, gefotografeerd  
door W.J. Kusee.

Foto achterpagina:

Spoorauto 145 in dienst op  
de lijnen van de Grotten van Han,  
op 22 juni 1968.

Foto: Arch. Eigen Baan-Borgerhout.

## ANTWERPEN - CENTRAAL.

Het grandioze station Antwerpen - Centraal is ernstig ziek.

Na een lijvig onderzoek is komen vast te staan dat de tand des tijds zijn werk grondig heeft gedaan, en dat de aangewende steensoort ernstig, ja zeer ernstig, aan het vergruizen is. Brokstukken komen te allen kante los, en storten te pas en te onpas naar beneden. Het is zelfs zo ernstig geworden, dat de veiligheid van de reizigers serieus in het gedrang is gekomen. Boze tongen weten natuurlijk te vertellen dat de metro daar de schuld van is. Van die kant wordt met de meeste stelligheid deze bewering tegengesproken. Het geklasseerde gebouw heeft in de loop van zijn bestaan twee oorlogen meegemaakt, en de sporen daardoor nagelaten zijn op het eerste zicht niet erg, maar daarom is de aangerichte schade ook al jaren geleden hersteld. De meest opvallende vernielingen werden veroorzaakt door inslag van een V1 en een V2 in de koepel van het Centraalstation. Na de oorlog, toen men aan herstellen kon beginnen denken, zijn vrij ingrijpende veranderingen doorgevoerd, en zo verdwenen talrijke torentjes en ornamenten, aan en op de koepel, maar ook aan het gebouw zelf. Veel jaren later kwam de metro, en het toeval wil natuurlijk dat kort daarop grote noodzakelijke werken worden vastgesteld. Bij het graven van de tramtunnels was een toegang vanuit het metro-station **Diamant** voorzien in de hal van het Centraalstation. Door verzet allerhande is die er niet gekomen. Was die er nu wél geweest, dan was er ten minste een degelijke en veilige toegang tot de lokettenzaal geweest. Onderhandelingen die het bouwen van een toegang van station tot metro en omgekeerd alsnog als gevolg zouden moeten hebben, hebben tot op heden nog tot geen concrete beslissing geleid. Ondertussen verkommert het station van langsom meer tot een museum, zij het dan een levend museum, én een gevaarlijk ook nog. Om tot een goede oplossing te komen, die onvermijdelijk veel geld zal vergen, zal nog veel onderhandeld moeten worden, en vele kosten-baten berekeningen zullen de revue nog moeten passeren. In afwachting daarvan is de reiziger (én museumbezoeker) de grote verliezer. De oude uitgang, die tijdens de oorlog meestal in gebruik was als uitgang, en ook wel als toegang, is nu de enige sluis waarlangs reizigers kunnen binnen- en buitenkomen. De toekomst zal moeten uitmaken wat er precies gaat gebeuren, maar dat er iets moet gebeuren, is intussen wel duidelijk geworden. Kostenramingen gewagen van 2,5 miljard, maar andere bronnen gewagen van "slechts" 200 miljoen. Wie gelijk heeft zullen we toch wel eens te weten komen. Ondertussen sukkelt de Metropool voort met een invalide-station, waarnaar je hoofdschuddend opkijkt. Prettig vooruitzicht, reiziger, en hou je taai.

## VAKANTIE-TRIP NR 1 VOOR DEZE ZOMER:

### A N T W E R P S   T R A M M U S E U M   T E   E D E G E M . . . .

Een gloednieuwe en albast te bezoeken instelling tijdens deze zomer en de volgende herfst, is zonder twijfel het Antwerps Trammuseum te Edegem.

Reeds in het begin der jaren zeventig zijn talrijke kontakten gelegd, en veel besprekingen op verschillende niveau's gehouden, om tot de oprichting van een Antwerps Trammuseum te komen.

Alle goede bedoelingen ten spijt, kwam er geen schot in de zaak, en moest tegen heug en meug, vrede worden genomen met het bewaren van materieel, een aspekt overigens dat, zoals nu blijkt, van zeer groot belang zou zijn.

Vrijgekomen rijtuigen werden ten dele bewaard door MIVA zelf, maar voor het grootste deel, door de Vereniging voor het Trammuseum te Brussel. In 1980 hadden wij goede hoop dat de stad Antwerpen - eindelijk - een geschikte ruimte ter beschikking zou stellen, om ten minste het bewaarde materieel onder dak te kunnen brengen. Deze hoop werd echter nogmaals stukgeslagen door een krantebericht dat meldde, dat de beoogde ruimte aan derden was overgedragen. Niemand kon echter beletten dat de hoop om uiteindelijk toch nog tot een goede oplossing te komen, bleef bestaan. Er werd dus verder naar mogelijke kontakten uitgezien. Na een bezoek aan het Karrenmuseum in fort V te Edegem, stelde ons lid, dhr Erik Keutgens vast, dat daar een écht geschikte ruimte bleek te bestaan voor het oprichten van een Trammuseum. Hij zocht contact met het Kollege van Burgemeester en Schepenen van Edegem, en deze keer met goed gevolg. Eindelijk !

De besprekingen tussen de gezagdragers van Edegem, de MIVA, en de Amutra kwamen vlug op gang, en leidden tot een akkoord. De voornaamste voorwaarde was dat het museum gratis toegankelijk moest zijn voor het publiek: des te beter... De gemeente Edegem zorgde voor de aanpassing en het opsmukken van de gebouwen, de MIVA zegde alle nodige medewerking toe, en zou eveneens de nodige spoorprofielen aanbrengen. Bij het aanbreken van de nieuwe lente waren de eerste rijtuigen al ter plaatse. Voorlopig werden zij op de betonvloer neergezet, tot de beloofde spoorprofielen er zouden liggen. Begin maart werd daarmee een aanvang gemaakt, en op 19 april, de dag dat het derde rijtuig aankwam, werden de eerste rijtuigen op hun definitieve plaats gezet. Voordien al waren de rijtuigen 6451 en 7386 aangekomen, evenals de trolleybus 45. Nadien zouden nog volgen: mw 484 en bw 919, en mw 4408 met bw 1660. Voor dit seizoen dient daar nog te worden aan toegevoegd: ab 530, die momenteel bij Van Hool in de show-rooms prijkt, en een autobus van de NMVB.

Na hard en intensief werken, is op korte tijd het ganse opzet zo ver gevorderd, dat op zaterdag 12 juni e.k. de deuren voor het publiek zullen opengesteld worden, op zaterdagen, zondagen en wettelijke feestdagen tussen 14 en 18 uur, en dat tot 31 oktober.'

Het derde rijtuig, waarvan hoger sprake, is mw 5351, en met de andere genoemden, zal dat het tentoonstellingsmaterieel uitmaken voor dit eerste seizoen.

Op een later tijdstip zullen nog verschillende tramwagens de kollektie komen vergroten, en zo kunnen alvast verwacht worden: mw 4550 met bw 1601, evenals te volledig te restaureren 200, die in zijn oorspronkelijke gedaante zal komen. De 8855, nu nog in Hoboken, zal worden teruggebracht in zijn tweede voorkomen, dus met waterkap en open platforms, en als rijtuig 305. Men verwacht ook nog ooit eens een echte Antwerpse paardetram te kunnen tentoonstellen, en de NMVB van haar kant heeft al toezegging gedaan voor een motorwagen mét bijwagen van het type S uit Antwerpen. Al bij al, redenen te over om gelukkig te zijn! In het museum zullen boeken en foto's te bekomen zijn m.b.t. het Openbaar Vervoer. Drie verenigingen staan momenteel in voor de bewaking en het toezicht, nl. de Amutra, de VeBOV en de GOV (MIVA-personeel) .De VeBOV zal van dienst

zijn op de volgende dagen:

za 19 juni en zo 20 juni;

za 10 juli en zo 11 juli;

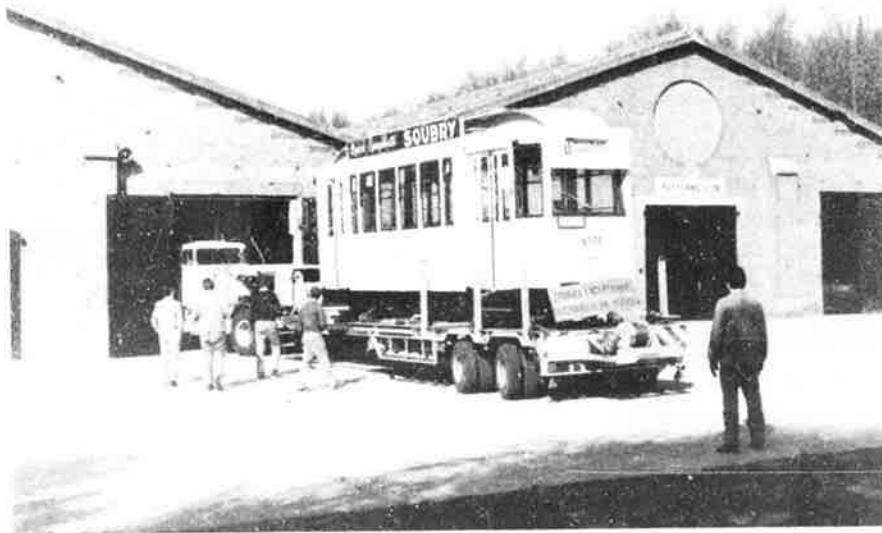
za 7 aug. en zo 8 aug; én za 28 augustus;

za 11 en zo 12 sept. én za 25 september;

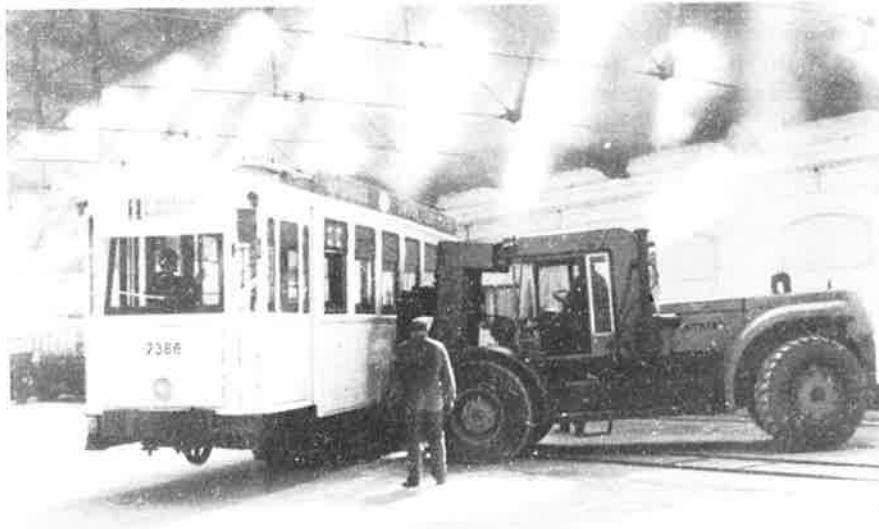
za 9 okt. en zo 10 okt., én za 23 oktober.

Personen die zich kandidaat stellen om één of meer opdrachten te vervullen kunnen zich wenden tot de heer Erik Keutgens, tel: (031) 39.07.78, vanaf 18u.

Vanaf 13 augustus a.s. wordt dat nummer: (03) 239.07.78.



Aankomst van mw 5351  
in Edegem-Trammuseum  
op 19 april 1982.  
foto: Arch.Eigen Baan.



Trammuseum-Edegem:  
Mw 7386 wordt door  
een heftruck naar zijn  
plaats gebracht.  
19 april 1982.  
Foto:Arch. Eigen Baan.

## INLEIDING :

Net zoals vorig jaar werd dit gedeelte per provincie ingedeeld en behandelt de spoorvoertuigen die in deze provincie rijden en vanaf hier ingezet worden.

Het eerste gedeelte behandelt uitdrukkelijk de treinen (normaalspoor) en we hebben de volgende indeling gekozen :

1. N.M.B.S. :     - de aldaar ondergebrachte lokomotieven en stellen  
                  - de inzet van deze lokomotieven. Er worden gewoonlijk de verst gelegen bedieningsstations opgesomd.  
                  - eventueel interessante lokomotieven of inzetgegevens omtrent deze stelplaats.
2. Vreemde lokomotieven die - volgens plan - in deze streek rijden.
3. Industriële spoorlijnen met eigen lokomotieven.
4. Museumlijnen en musea met normaalspoormeterieel.

Dit gedeelte werd half april afgesloten en vermeldt dan ook op die datum bekende gegevens. Vooruitzichten worden soms gegeven, maar voor de aktuele wijzigingen en voor verbeteringen verwijzen we naar de volgende VeBOV-koeriers.

## 1. WEST-VLAANDEREN

### 1. Oostende :

AM 502 .. 539		
AM 677 -- 756 :		ganse geëlektrificeerde net.
HLE 29 :		2912 (oude schildering)
	1	rangeringen tussen Oostende-station en bundel reizigers.
HLDR 82 :	15	8201,02,04,06-11,33,42-44,49,50
		rangeringen en lokale goederentreinen Brugge-Oostende-Zeebrugge
HLDR 84 :	6	8426,29,30,32,36,37
		stationsrangeringen Oostende, lokale goederentreinen Oostende-Brugge.

-- 730 met proefschildering.

### Kortrijk :

AR 40 :	7	4001-4007
		Poperinge, Doornik, Tourcoing, Oudenaarde, Zottegem, Ronse, Brugge
		Overplaatsing naar Monceau mogelijk.
AR 43 :	15	4302,05,06,08,09,11,13,18,20,21,23,25,26,28
		33.
		Tourcoing, Poperinge, Zottegem/Aalst, Denderleeuw. Inzet in de vroege morgen tussen Brussel-zuid en Luttre.
		Afgifte van enkele stellen voorzien.
HLD 51 :	19	5109,11,18,19,32,34,36,39,51,66,73,74,77,78
		86,91,01,25,47

Brussel, Brugge, Gent, Muizen, Poperinge, Tourcoing, Geraardsbergen en Armentieres  
 - 5101 is de omgebouwde ex-5001  
 - 5109 heeft een afwijkende schildering

HLD 62 :	31	6207,17,18,24,31,34,47,75,76,78,82,86-88,90 6292-94,96,98,99,6303,06,09,11,13,18,19,22, 6325,32 Brugge/Oostende, Ieper, Tourcoing, Gent, maar ook inzet vanuit Oudenaarde.
----------	----	--

2. Adinkerke : diesellokomotieven BB 63000 en BB 66000.  
 Kortrijk : dieselstellen X 4500.  
 Moeskroen : dieselloks BB 63000 en 67400

Door de elektrifikatie van de verbinding Tourcoing-Moeskroen worden de voornoemde diensten aangepast en komen waarschijnlijk SNCF-elektrische loks (BB 16000, BB16500 tot in Moeskroen).

3. o.m. te Zeebrugge (glavorbcl), Doerlijk (schroothandel)
4. De **B.V.S.** overweegt een museumuitbating op de lijn 62 Torhout-Gistel-Snaaskerke voor dit zomerseizoen. Daar de onderhandelingen op dit ogenblik nog niet rond zijn, is het opstellen van een exploitatieschema nog niet mogelijk.

De BVS bezit op dit ogenblik over twee stoomlokomotieven - een Cockerill-lok met staande ketel en een Engelse zadeltanklok.

Voor verdere inlichtingen : L. Blommaerts, Ten Berg 101, Aalst.

## 2. OOST-VLAANDEREN :

### 1. Merelbeke :

HLE 22 :	25	2226-2250 Ganse net, met voorkeur in het Vlaamse lands- gedeelte. 2239 en 2246 in blauwe schildering.
HLE 44 :	10	4401-4410 Kortrijk, Eeklo, Geraardsbergen, Mechelen, St-Niklaas Zottegem. Verder wordt Oostende 's nachts bereikt als personeelstrein. - Belangrijke wijzigingen (bediening van Ronse en wegvallen van diensten naar Meche- len en St-Niklaas zijn te verwachten.
HLD 59	16	5906,11,18,28,30,32,33,36,39,40,43,44,46,47 51,53 Adinkerke, Brussel, Geraardsbergen, Frasnès Bergen/Quevy, Ronse, Monceau, Ruien, Tour- coing/Ieper Drastische beperking van de diensten (over- name door reeks 62) voorzien. Hieruit vloeit de buitendienststelling van ca 5 loks voort
HLD 60	1	6005 (elektrische verwarming-blauw) Na testritten, reizigersdiensten naar Adin- kerke.

HLD 60	23	6007-09,14-17,19,20,31,55,57,59,61,64,67,70 6075,78,79,82,85,86,91
HLD 61	12	6101,02,04-07,09-12,14,15 Moeskroen,Zelzate,Geraardsbergen,Mechelen, Brussel, St-Niklaas, Ruien, Adinkerke, Zee- brugge, Braine-le-Comte, Antwerpen, Ronse, Armentieres (dubbele traktie) Vervanging door lokomotieven reeks 62 voor- zien.
HLD 61x	1	6103x Baantrainen. Buitendienststelling voorzien.
HLD 62	21	6202,05,06,14,16,20,22,23,25,28,56,65,84,97 6211,35,37,6328,33,92,93 Leuven, St-Niklaas,St-Ghislain, Ronse, Zot- tegem. Uitbreiding van deze diensten te voorzien. -- 6202,6392,93 : prototypelokomotieven.
HLD 73	16	7337,58-63,67-70,76-80 Gentse agglomeratie, Ronse, Maldegem, Loke- ren, baantrainen op lijn naar Dendermonde.
HLDR 80	27	8002,14-18,20-21,23,29,31-42,44,45,48,53,64 Gentse agglomeratie, Lokeren, Merelbeke -- 8037 met gele schrikstrepen onder loop- pad.
HLDR 91	6	9129,36,39,50,52,60 CW Gentbrugge, Wondelgem
<b>Gent-St-Pieters :</b>		
HLDR 92	2	9209,25 Baantrainen
<b>Aalst :</b>		
AR 43	-	Inzet van stellen van Kortrijk Brussel, Burst/Zottegem, Luttre.
HLD 62	18	6201,03,04,09,12,13,15,27,29,30,32,33,36,80 91,95,6301,91 Ath,Geraardsbergen, Gent, Kortrijk, Moes- kroen, Zottegem. -- 6201,03,6391 : prototypelokomotieven.
HLDR 80	3	Inzet van loks van Merelbeke. Aalst, Geraardsbergen, Denderleeuw, Ninove
HLDR 91	1	Inzet van een lokotraktor van Merelbeke Aalst-vorming
** De HLE reeks 28 worden ook de Aalst ingezet tussen Brussel en Gent.		
<b>St-Niklaas :</b>		
HLD 62	5	6210,19,21,38,85 Mechelen, Gent, St-Niklaas
HLDR 80	1	Inzet van een lokomotief van Merelbeke Beveren, St-Niklaas, Temse.

	:	8	5102,04,12,14,22,41,44,63 Brussel, Mechelen, Doornik/Rijsel.
			Afgifte van verschillende loks en inkrimping van de diensten voorzien voor 1982.
	HLDR 80	2	Inzet van 2 loks van Merelbeke Muizen, Sauvegarde, Baasrode, Zele, Hamme
	<b>Oudenaarde :</b>		
	HLD 51 :	8	5124,33,37,40,42,45,53 Brussel, Ieper/Poperinge, Geraardsbergen, Brugge 5142 (Van Impe) met gele prototypeschildering.
	HLD 62 :	12	lokomotieven van Kortrijk Brussel, Brugge, Ronse, Leuze, Geraardsbergen, Gent, Moeskroen.

**2. Vreemde lokomotieven :**

Zelzate : NS reeks 600

**3. Industrieloks :**

Gent-noord en haven, Moerbeke (Suikerfabriek), St-Niklaas (SVK)

**4. Museumlijnen :**

Oost-Vlaanderen telt geen museumlijnen op normaalspoor noch musea.

Te Maldegem staan er echter op het terrein van een sloper talrijke stoomlokomotieven op verschillende spoorbreedten. Verder nog verschillende oude dieselloks en stellen.

**3. ANTWERPEN :****1. Antwerpen-dam :**

	AR 49 :	1	4903 lijnstudie (onregelmatige inzet). Interessante inzet is de maandelijkse rit doorheen de oude haven. De 4906 uit Montzen wordt in de loop van de zomer te Antwerpen verwacht.
	HLD 59 :	23	5901-03,09,10-14,16,19,24-26,37,38,41,45,49 5950,52,54,55 Aken, Essen, Brussel, Boom, Gent, Neerpelt, Hasselt. - verschillende loks met een afwijkende schildering.
	HLDR 70	6	7001-06 Boom, Herentals, Olen, Linkeroever, Hemiksem.



HDLR 71	3	7101-7103 rangeerwerk te Antwerpen-noord
HLDR 72 :	12	7201-04,06-09,12-15 rangeerwerk te Antwerpen-noord en Stocatra sleeplijndienst tussen Antw.-noord en haven. Buitendienststelling van verdere loks voor- zien
HLDR 74 :	10	7401-7410 sleeplijndiensten in haven, Turnhout, Mol
HLDR 75	(6)	(7501-7506) Ombouw van de machines reeks 65 voor sleep- diensten is voorzien.
HLDR 82 :	24	8232,36,46,47,56-75 sleep- en rangeerdiensten in de haven 8275 "Kalf" zonder bestuurderskabine. Deze machine rijdt voornamelijk in de noorder- haven.
HLDR 84 :	7	8461-66,68 rangeer- en sleepdiensten in de haven, Mui- zen
HLDR 85 :	25	8501-25 rangeer- en sleepdiensten in de haven, Lier Muizen.

#### **CW Mechelen :**

Onderhoud van de elektrische en dieselstellen, de elektrische lokomotieven reeks 15, 16, 22, 23, 25, 28 en 29

Op "kerkhof" verschillende oude buitendienstgestelde stellen

#### **2. Vreemde lokomotieven :**

NS 1200 : Benelux-stellen naar Brussel  
NS 2200-2400 : sporadische inzet naar Essen en zelfs Ant-  
werpen-noord.

#### **3. Industrielokomotieven :**

Antwerpse haven (Hessenatie, Esso, ...), Brasschaat (leger)  
Noorderhaven (BASF), Merksem (suikerfabriek), Mol (glasbe-  
drijf), Olen (radiumfabr.)

#### **4. Museumlijnen :**

geen

### **4. BRABANT :**

#### **1. Brussel-zuid :**

HLE 15 :	5	1501-05 Amsterdam, Parijs, Oostende, Luik
HLE 16 :	8	1601-08 Oostende, Keulen (en buiten reeks naar Pa- rijs)
HLE 22 :	25	2201-2225 ganse geëlektrificeerde net 2202 met extra-rooster, meerdere loks in het blauw

HLE 23 :	15	2369-83 Ganse geëlektrificeerde net
HLE 25 :	14	2501-14 Trek- en duwtreinen Antwerpen-Kortrijk en Antwerpen-Hasselt-Genk. Roosendaal, Quévy, Schaarbeek
HLE 25.5	8	2551-2558 Benelux-treinen Brussel-Amsterdam
HLE 28 :	3	2801-03 Brussel-Aalst-Gent-Oostende 2803 in het blauw
HLE 27 :	(60)	2701-.... Oostende-Brussel-Luik-Welkenraedt Lokomotieven in levering
HLE 29 :	1	2911 Afsteldiensten Brussel-zuid - Vorst
HLDR 92 :	2	9208,20 Baanreinen

**Schaarbeek :**

AM 00 :	48	010...049 Charleroi-Brussel-Antwerpen
AM 03 :	(135)	301-... Blankenberge/Knokke-Brussel-Luxemburg Stellen in levering
AM 05 :	6	595-600 SABENA Brussel-Luchthaven
AM 06 :	39	665-676, 757-782 ganse net
AM 08 :	44	801-844 Charleroi-Brussel-Antwerpen, Oostende-Roos- endaal, Blankenberge-Luxemburg
AM 09 :	4	901-904 Benelux-stellen Brussel-Amsterdam
AM 09.5	8	951-958 POST Antwerpen, Oostende, Kortrijk, Luxemburg, Jemelle, Verviers
HLDR 80 :	41	8001,03-13,22,24-28,30,43,46,47,49-52,54- 63,65-69 Brusselse agglomeratie
HLDR 91 :	2	9119, 21 Schaarbeek-stelplaats
HLDR 92 :	2	9202,21 Baanreinen

Verder zet Schaarbeek ook de 2920 van Ronet  
in tussen Schaarbeek en CW Mechelen

**Aarschot :**

HLD 62 :	17	6240,45,46,51,53,55,60,61,64,67,68,74,79,81 6283,6317,30 Antwerpen-Neerpelt/Turnhout, Hasselt, Tes- senderlo, Muizen, Boom.
----------	----	--

**Leuven :**

HLD 62 :	6	6271,6316,23,24,29,31 Hasselt, Luik, Tienen/Grimde, Clabecq
HLDR 84 :	4	8451,53,55,57 Leuven-vorming
HLDR 92 :	1	9205 (baantreinen)

**2. Vreemde lokomotieven :**

NS 1200 :	Benelux-stellen naar Brussel
SNCF CC40100 :	Brussel (over lijn 96)

**3. Industrielokomotieven :**

Haren-Vilvoorde (CFI), Quenast (steengroeven), Clabecq (metaalnijv.), Tubize (papierbedr.), Edingen, Tienen (Suikerfabr. zet ook een NMBS lokotraktor reeks 91 in)

**4. Musea en museumlijnen :**

-- Brussel-noord : open op elke werkdag.  
naast maquettes ook de lokomotief "Pays de Waes".

-- Loods van Leuven : enkel toegankelijk voor groepen.

*Acrwezigen lokomotieven en stellen :*

1.002	Consortium Belges des constructeurs	1935	2'C1'	HT38134
7.039	F.U.F. Haine-St-Pierre/1326	1922	2'C	HT24365
10.018	Cockerill/2819	1912	2'C1'	HT31001
12.004	Consortium Belge des constructeurs	1939	2'B1'	HT24604
16.042	AM Tubize /1594	1905	2'B1't	
18.051	St-Léonard/1405	1905	2'B	HT18020
29.013	Montréal Locomotive Works/74510	1945	1'D	HT25217
1152	Evrard/1879	1879	Ct	
5620	Boussu/178	1904	Dt	
64.045	Henschel/13855	1912	2'C	HT22153
NB 615	=MF 72 Cockerill/509	1859	Dt	
44....	ex 44.021 en 44.225 waaruit één lok gerekonstrueerd wordt		C	HT17332
4	ex-BASF		Bf	
12	ex-KS-Beringen La Meuse/5625	1954	Df	
	ex-Darsen Cockerill/4727	1926	Bt	
	ex-Willebroek Cockerill		Bt	
	ex-Willebroek		Bt	
217.012	Ateliers de la Dyle/AM Nivelles	1935		
228.002	" / "	1939		
271.003	Baume & Merpent	1957	D	
551.48	CW Mechelen	1939		"Brossel"
608.05	FUF Haine-St-Pierre	1939	B'2'	
654.02	Baume & Merpent	1936		

**-- M.S.T.B. (Vilvoorde)**

Ritdagen : elke zondag van Pasen tot eind september  
(van 14u15 tot 17u00)

Verder : maandelijks veranderende tentoonstelling in het Intercom-park.

Lokomotieven :

<u>1627</u>	Tubize/1627	1910	Bt	Focquet
-------------	-------------	------	----	---------

**5. LIMBURG :****1. Hasselt :**

HLD 51 :	27	5154-62,64,67-69,72,79,81-85,87-90,92,93 Antwerpen, Brussel, Eisden, Montzen, Maas- tricht, Monceau, Leuven, Luik, Weert, Tes- senderlo
HLD 60 :	11	6010-12,27,30,56,73,74,77,81,84 Eisden, Luik, Leuven, Merelbeke, Montzen
HLD 64 :	5	6401-03,05,06 Eisden, Leuven, Luik, Mol, St-Truiden/Landen. De buitendienststelling van al deze lokomo- tieven is voorzien voor de zomerregeling. 6406 nog met enkele koplampen.
HLD 65 :	6	6501-6506 Mol/Neerpelt, Merelbeke, Tessenderlo, Eis- den, Brussel-noord. Ombouw in reeks 75 en afgifte aan Antwerpen voorzien.
HLD 73 :	5	7387,92-95 Eisden, Genk, Zolder.
HLDR 84 :	11	8422,28,34,50,56,58,59,60,67,69,70 Hasselt-vorming, Mol, baantreinen.
HLDR 92 :	1	9222 (baantreinen)

**2. Vreemde treinen :**

NS 2200-2400 : Neerpelt en Lanaken  
DB 211/215 : Neerpelt (Huckepack-treinen)

**3. Industrielokomotieven :**

Eisden, Winterslag, Waterschei, Zolder, Beringen (mijnen), Genk  
(kolenhaven en schroothandelaar), Tessenderlo (chemie), Kwaadmeche-  
len (chemie), Balen (metaalnijv.), Overpelt (metaalnijv.)

**4. Museumlijn :**

-- TTZ (Zolder)

Ritdagen : 29,30,31/05;27/06; 3,4,17,18/07; 1,2/08

Spoorfestival : 28,29 augustus

(Ritten tussen 11u00 en 18u00)

Traktiematerieel :

1	<i>St-Léonard/1363</i>	1905	Bt	Lommel-fabriek	
2	<i>La Meuse/3176</i>	1925	Bt	Olen-fabriek	(in restaur.)
3	<i>La Hestre/46</i>	1924	Bt	Tessenderlo	(gerestaur.)
4	<i>Haine-St-Pierre/1071</i>	1911	Bt	Tessenderlo	
5	<i>Tubize/2007</i>	1926	Ct	Waterschei-mijn	(in restaur.)
7	<i>La Meuse/</i>	1923	Ct	Focquet	
Tyn 6	<i>Borsig/3631</i>	1930	1C1	PKP	(1000 mm)
Tx 6	<i>Sosucwo/11160</i>	1942	Dt	PKP	(600 mm)
	<i>Orenstein/11527</i>	1927	Bt	Focquet	(600 mm)
D1	<i>Deutz/26165</i>	1938	B	Tubize	
D2	<i>Orenstein/2095</i>	1933	B	Tubize	

D4          Pelerin                                  B          St-Truiden.  
 D5          Montmirel                              1952      B'B'      KS Zolder

### -- Broux-werke (Munsterbilzen)

Rond het bedrijf heeft dhr Broux een smaalspoorbaan (600 mm) waar bij opendeurdagen zowel met stoom- als met dieseltraktie gereden wordt.

Hiervoor zijn twee stoomlokomotieven en 6 diesellokomotieven aanwezig.

## 6. LUIK :

### 1. Kinkempois :

AM 00	156	051-128,151-210,251-270 ganse net
HLE 18 :	6	1801-06 Luik-Parijs, Brussel-Parijs, Oostende-Keulen
HLD 55 :	16	5501,06-08,12,17,19,21,24-26,28,33,35,38 Montzen-Jeumont,Jemelle/Gouvy, Antwerpen, Waterschei, Maastricht
HLD 60 :	9	6029,35,41,45,47,50,58,62,65 Liers, Rivage-Jemelle, Nameche-Ronet, Visé
HLD 60x :	1	6076x Baantrainen
HLDR 73 :	27	7338-53,64,81-86,88-91 Luikse agglomeratie, Visé
HLDR 82 :	17	8205,13,15,16,22-26,34,37-40,45,52,54 Luikse agglomeratie, Statte, Visé, Pepinster
HLDR 92 :	3	9210,11,15 Baantrainen

### Montzen :

AR 43 :	1	4317
AR 49 :	2	4901,06 Pesoneelstreinen Montzen-Welkenraedt-Luik
HLD 55 :	13	5502-04,09,11,13,20,31,32,34,36,37,41 Aken,Antwerpen,Jeumont,Luik,Muizen,Gouvy
HLD 84 :	12	8404-09,11,12,14,23,24,42 Montzen, Verviers,Welkenraedt,Eupen,Sourbrodt (R135)

### 2. Vreemde lokomotieven :

SNCF CC40100 :	Luik (lijn 125)
NS 2200-2400 :	Visé
DB 215, 290 :	Montzen, Raeren
NS DE 1 :	Luik (ook nog na de elektrifikatie)

### 3. Industrielokomotieven :

Chertal, Seraing-Ougrée, Sclessin (metaalnijv),Prayon, Amay, Ampsin (steengroeven), Flémalle, Roccourt (legerarsenaal)

**7. NAMEN :****1. Ronet :**

AM 00 :	23	211-233 Ganse net
HLE 20 :	25	2001-25 Oostende-Gent-Brussel-Namen-Luxemburg, Charleroi, Antwerpen, Leuven
HLE 23 :	38	2301-2338 Ganse net, bij voorkeur Brussel-Namen-Stoc-kem.
HLE 26 :	35	2601-2635 Ganse net, bij voorkeur Antwerpen-Namen-Luxemburg.
HLE 29 :	9	2903-2910, (2920) Inzet vanuit Monceau naar Ronet, Jeumont, Antwerpen, Brussel, St-Ghislain, Feluy.
HLD 52 :	7	5201-03,05,08,10,13 5213 gemoderniseerd met nieuwe kabines
HLD 53 :	1	5317
HLD 54 :	7	5401-04,06-08 Montzen, Luik, Jeumont, St-Ghislain, Virton, Givet, Warnant.
HLD 60 :	11	6033,66,69,71,72,80,83,87-90. Givet, Beauraing-Bertrix, Hoei-Amay
HLDR 84 :	6	8401,02,19,20,21,25 Ronet-vorming, Namen, Floreffe
HLDR 91 :	15	9116,38,41-43,45-47,49,51,54-58 Namen, Ronet, Salzinnes, Ciney, Gembloers, Ottignies

**Namen :**

AR 49	1	4907 Omgebouwd tot bovenleidingswagen
HLDR 92 :	4	9207,9214,9217,9224 Baanentreinen.

**CW Salzinnes :**

Deze werkplaats onderhoudt alle diesellokomotieven en de elektrische lokomotieven reeksen 18, 20 en 26.

Op het "kerkhof" - vanop straat goed zichtbaar - staan diverse buiten dienst gestelde lokomotieven.

**Walcourt :**

HLD 60		Inzet van machines van Monceau tussen Couvin en Charleroi.
HLDR 73		Inzet van machines van Monceau voor lokale goederentreinen.

**2. Vreemde lokomotieven :**

SNCF CC40100 : Lijn 125-130 naar Luik over Namen  
SNCF BB63000 : Heer-Agimont (lijn 154)

**3. Industrielokomotieven :**

Marche-les-Dames (steengroeve), Andenne (kalkgroeve), Floreffe, Namêche (steengroeve), Lustin (steengroeve), Jemeppe-s-S (chemie)

#### 4. Museumlijn :

- CFV3V (Mariembourg)
- Ritdagen : zaterdagen en zondagen van april tot september  
dinsdag en donderdag in juli en augustus
- Stoomfestival : zaterdag 25 en zondag 26 september.
- Rituren : tussen 11u00 en 18u50.
- Traktiemateriaal :

MF 73	U.M. Hainaut / 1756	1922	Ct	Monceau-Fontaine
MF 91	U.M. Couillet / 1834	1930	Dt	Monceau-Fontaine
MF 82	U.M. Couillet / 1706	1913	Ct	Monceau-Fontaine
MF 62	Baldwin	1916	Bt	Monceau-Fontaine
MF 33	Haine-St-Pierre / 1204	1911	Bt	Monceau-Fontaine
MF 32	Haine-St-Pierre / 792	1904	Bt	Monceau-Fontaine
SA 01	Anglo-Franco-Belge / 2596	1945	Ct	SAFEA Houdeng
SA 02	Anglo-Franco-Belge / 2590	1945	Ct	SAFEA Houdeng
SA 03	A.M. Tubize / 2002	1929	Ct	SAFEA Houdeng
AD 07	La Meuse / 4123	1942	Dt	André-Dumont Waterschei
AD 08	La Meuse / 4057	1953	Dt	André-Dumont Waterschei
AD 09	La Meuse /	1942	Dt	André-Dumont Waterschei
CA 04	Anglo-Franco-Belge / 2681	1951	Ct	Cokeries d'Anderlues
DG 22	Cockerill		Bt	Patience & Beaujonc Glain
VT 2	Holmag / 61079	1947	A1	
VT 9	Talbot	1951	A1	
551.662	Uerdingen	1955	A1	ex-DB type 795
551.669				
540.01	Moyse		B	ex-NMBS
540.02				

## 8. LUXEMBURG :

### 1. Stockem :

AM 00 :	17	234-250 Ganse net
AM 06 :	64	601-664 Ganse net
HLE 23 :	30	2339-2368 Luxemburg-Stockem-Namen-Brussel
HLDR 84 :	5	8403,13,15,18,27 Stockem-vorming, Aarlen, Athus
HLDR 91 :	9	9123,25,27,34,35,37,48,53,59 Aarlen, Stockem, Athus, Virton, Marbehan, Libramont, Bertrix
HLDR 92 :	1	9207 van Namen (baantreinen)

### Latour :

HLD 52 :	2	5204,06
HLD 53 :	18	5301-16,18-19 Belval/Stockem-Virton-Bertrix-Ronet 5306,08,11,13 omgebouwd met nieuwe kabines

**Gouvy :**

HLD 55 :	5	5514,18,27,30,39 Montzen/Liers - Luik - Gouvy
AR 43 :	3	4332,34,36 Luik-Gouvy-Trois-Vierges/Libramont-Bertrix
HLDR 82 :	5	8203,20,35,48,55 Lokale goederendiensten naar Weismes-St-Vith/Losheimergraben,Poulseur, Aywaille.

**Jemelle :**

HLD 52 :	1	5207 vooral verlofgangerstreinen o.m. naar Hasselt.
HLD 55 :	7	5505,10,15,23,29,40,42 Liers-Luik-Jemelle, Maastricht-Luik, Virton alle lokomotieven uitgerust met elektrische verwarming (blauwe livrei)
ES AR 49	1	4905 (bovenleidingswagen)

**Bertrix :**

AR 43 :	15	4301,03,04,07,10,12,14-16,19,22,24,27,30,31 Aarlen-Virton-Bertrix-Libramont-Gouvy, Bertrix-Dinant-Givet.
AR 45 :	2	4509-10 Heer-Agimont - Dinant-Bertrix-Gouvy
HLD 52 :	3	5209,11,12 Namen-Bertrix-Virton,Libramont

**2. Vreemde lokomotieven :**

CFL 250 :	Athus
CFL 1600-1800 :	Gouvy, Stockem
CFL 1800 :	lijn 43 naar Luik
CFL 3600 :	Athus (ertstreinen)
SNCF BB 63000 :	Athus en sporadisch Lamorteau

**3. Industrielokomotieven :**

Athus (metaalnijverheid)

**4. Museumlijnen :**

TTA (zie tramgedeelte)

**9. HENEGOUWEN :****1. Monceau :**

HLE 29 :		zie stelplaats Ronet
HLD 51 :	19	5103,05,08,16,17,20,21,27,31,35,38,46,48,49 50,52,70,75,80 Brussel, Gent, Mariembourg, Maubeuge, Quenast, Doornik, Ronet-Kinkempois deze lokomotieven zullen een deel van de diensten van de 59-ers van Haine-St-Pierre nog dit jaar overnemen.



HLD 60	11	6013,18,21,23,26,28,38,43,51,58,63 Mariembourg-Charleroi-Ottignies-Leuven
HLDR 73	40	7301-16,18-26,29,30,35,36,54-57,65,66,71-75 omgeving van Charleroi, Pièton.
HLDR 83	25	8301-25 omgeving van Charleroi
HLDR 92	1	baantreinen

**St-Ghislain**

HLD 60	23	6001-04,06,22,24,25,32,34,36,37,39,40,42,44,46,48,49,52,54,60,68 Ath, Doornik, Gent, Feignies, Edingen, Quévy, Moeskroen, Queivrain Afgifte van lokomotieven mogelijk.
HLDR 82	12	8212,14,17-19,21,27-31,51 St-Ghislain, Tertre, Bergen, Zinnik, Obourg, Quévy, Clabecq
HLDR 91	18	9111-15,17,18,20,22,24,26,28,30-33,40,44 Bergen, Doornik, Blaton, Obourg, St-Ghislain, Zinnik

**Mons**

HLDR 92	1	Baantreinen
---------	---	-------------

**Haine-St-Pierre**

AM 00	23	128-150 Ganse net
AR 45	8	4501-08 St-Ghislain-Quéivrain, Ronse, Blaton, Leuze, Ath, Binche-La Louvière, Geraardsbergen-Braine-le-Comte
AR 46	9	4611-14,16-20 Charleroi, La Louvière, Pièton, Manage, Braine-Le-Comte/Edingen- Geraardsbergen, Tubize-Ecaussines
HLD 59	11	5905,07,17,20,22,23,27,29,31,35,48 Schaarbeek, Merelbeke, Geraardsbergen, Luttre, Feluy De inzet vanuit Haine-St-P eindigt dit jaar 5907,20,22 : nog enkele koplampen
HLD 62	6	6289,6308,20,21,26,27 Gent, Binche, Charleroi, Quenast, Geraardsbergen, Manage Afgifte van deze lokomotieven mogelijk
HLD 73	7	7317,27,28,31-34 Feluy, Pièton, Laval-Binche, Manage
HLDR 84	10	8410,16,17,33,38,45-49 Haine-St-Pierre, La Louvière, Laval, Ecaussinnes

**Aat**

AR 46	11	4601-10,15 Doornik, Blaton, Ronse, Edingen, Geraards-
-------	----	--

		bergen, St-Ghislain-Bergen, Halle, Aalst
HLD 62	16	6248-50,52,54,57,58,62,63,66,69,70,72,73, 77, 6314 Aalst, Bergen, Brussel, Doornik, Quenast, Geraardsbergen, Zottegem, Rijsel

### Doornik

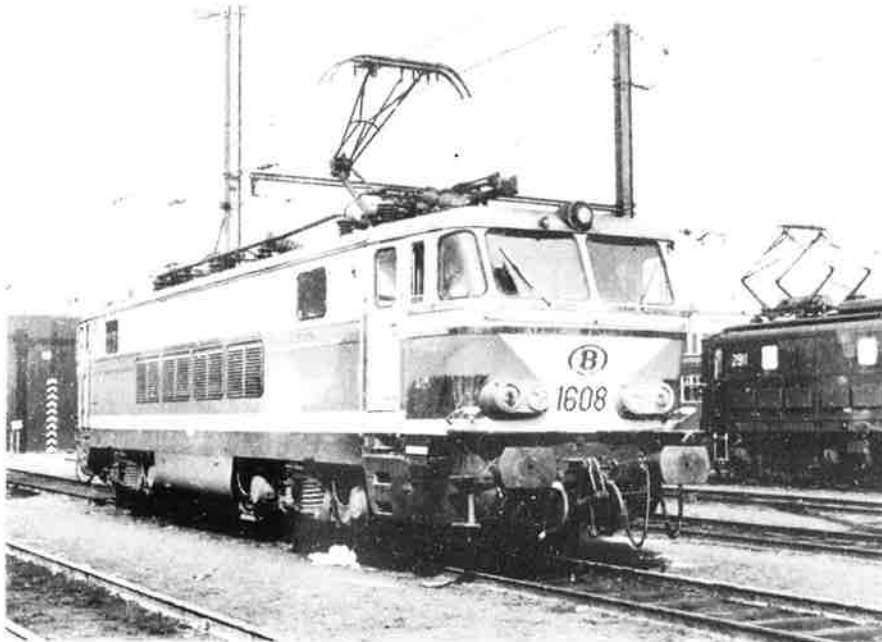
HLD 51	10	5106,07,10,13,15,23,26,29,30,43 Rijsel/Moeskroen-Brussel, St-Ghislain, Kortrijk
HLD 62	12	6239,41-43,6300,02,04,05,07,10,12,15 Bergen, Ronse, Lessen, Quenast, Kortrijk, Schaarbeek, Rijsel
HLDR 82	2	8241,53 Doornik

### 2. Vreemde lokomotieven :

CC40100 : Bergen (lijn 96), Charleroi (lijn 130)  
 BB 16000, 16500, 22200 : Quévy  
 X 4500 : Doornik, Moeskroen  
 BB 66000 : Doornik  
 BB16500 : Moeskroen (na elektrifikatie)

### 3. Industrielokomotieven :

Couillet, Châtelineau, Monceau (metaalnijverheid), Moustier (glas, meststoffen), Deux-Acres, Lessen, Quenast (groeven), La Louvière (metaalnijv.), Havennes (steengroeve)



## SCHOONHEID VAN EN IN DE ARDENNEN...

### TOERISTISCHE TRAM VAN HET AISNEDAL - T.T.A.

#### Uw BEZOEK OVERWAARD...

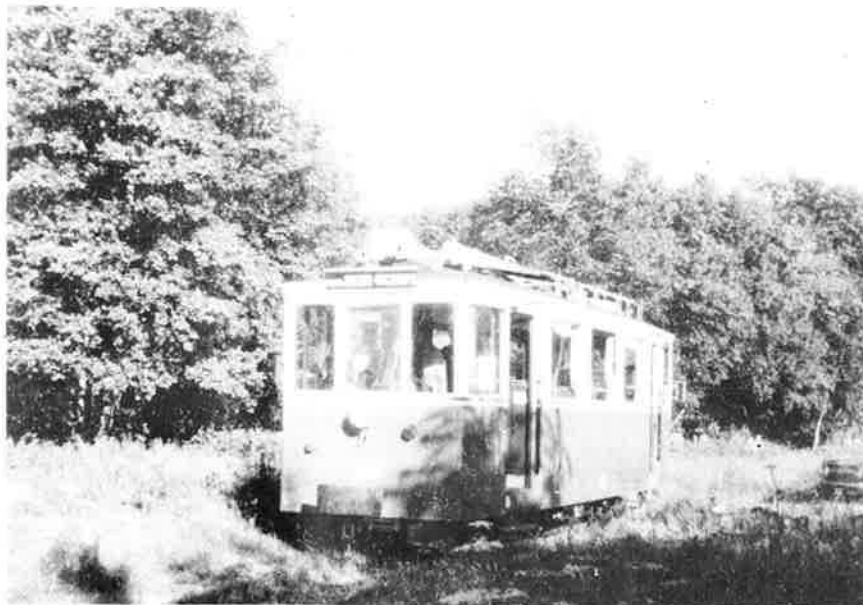
De T.T.A. is de eerste spoorlijn in België geweest die een toeristische spoorlijn uitbaatte, en nog uitbaat. Zij verricht haar activiteiten op een nooit opgebroken buurtspoorweglijn, tussen Pont d'Erezée en Forge-à-la-Plez.

De T.T.A. is geboren uit de Vereniging voor het Trammuseum, de AMUTRA. Haar statuten verschenen in het Belgisch Staatsblad op 18 september 1964. Daarop stelde de NMVB een konventie op, voor de uitbating van de lijn Erezée - Dochamps, konventie die in werking trad op 1 april 1965. Het Ministerie van Verkeerswezen bekrachtigde deze konventie op 2 juli 1965. Eenmaal de sneeuw van de winter 1965 - 1966 gesmolten, werd met man en macht begonnen aan het opruimen van de overtollige houtlast op en langsheen de tramlijn, waar de natuur niet had nagelaten haar rechten te hernemen, eenmaal de lijn bij de NMVB buiten gebruik was gekomen. In een zeer korte tijd al werd Forges-à-la-Plez bereikt. Opruimen, takken en zelfs bomen weghakken, dwarsliggers vervangen als het niet meer anders kon, ballast aanzuiveren, het moest allemaal gebeuren, om ten minste aan de eerste vereisten te kunnen voldoen. Het werk werd flink vooruit geholpen door de aankomst op 7 april 1966 van de AR.133, vijf dagen na zijn zegerijke rondrit in en om Brussel, bij gelegenheid van de heropening van het Trammuseum-Schepdaal.

Op 22 juni 1966 kwam de AR 93 aan, en op 24 juni was het de beurt aan bw 610 van de MIVA. De scholing van het rijdend personeel gebeurde ondertussen op de NMVB-lijnen van Brabant. De plechtige inhuldiging van de lijn had plaats op 25 juni 1966, tussen Pont d'Erezée en Forges-à-la-Plez. De inhuldigingstram bestond uit AR.93, bw 610 en AR.133, in die orde gekoppeld, zodat niet gerangeerd diende te worden aan het einde van de lijn. De heer Brasseur, provinciegouverneur van Luxemburg leidde de plechtigheid. De volgende zaterdag werd de inhuldiging nogmaald overgedaan voor de leden van de T.T.A. en de AMUTRA. De belangstelling voor deze eerste toeristische lijn is sedertdien blijven bestaan, zij het met wisselend sukses. De tramlijn kronkelt zich langsheen de rivier de Aisne, door het prachtige landschap van de Ardennen. Overdag beleeft men er vaak de drukte van vele vakantie-oorden, maar er is altijd wel voldoende ruimte voor wie wandelen wil. Wandelen kan U er overigens naar hartelust, en langsheen de lijn is een kampeerterrein aangelegd. De spoorlijn ligt geheel op eigen baan door bossen en weiden, en er zijn maar twee wegwakkingen op het traject dat ruim elf kilometer lang is. Het voornaamste materieel dat de TTA ter beschikking staat is: hl 1076, hl 1075, hl La Scarpe, AR.133, AR.123, AR 93, en de rijtuigen A 1348, A 2115, A 8944, A 10670, 19188(niet voor reizigers), 19568 en 19572. Ten slotte zijn er nog de pakwagens: 2227, 2355 en 2402. Niet te vergeten is het teakrijtuig 50, ex MIVG, dat zeer mooi is, en zeer veel in gebruik is. Aan het vertrekpunt te Erezée bevindt zich een chalet, waar U frisdranken en zichtkaarten kunt bekomen. In Amonines, vlakbij de lijn, is er een echt streekrestaurant, waar U heerlijk kan tafelen. Bij mooi weer is er gelegenheid om in de tuin te zitten, wat doordames wel op prijs wordt gesteld als manlief met de kinderen een ritje maakt, maar feestelijker is het wel als het ganse gezin hieraan deelneemt. Het is niet aan te bevelen de tramlijn te volgen voor uw wandelingen, omdat op meerdere plaatsen zeer weinig ruimte is, maar dat hoeft geen hinder te zijn om toch te wandelen, want de wegen brengen U op tal van plaatsen in contact met de tram. Of U nu echter wil wandelen of tramrijden, lekker eten of zalig nietsdoen in een weide langsheen de lijn, al deze mogelijkheden maken er een feestelijke dag van, die U zichzelf en uw gezin niet mag onthouden.

Als U tot de gelukkigen behoort, die tot later op de dag ter plaatse blijven, dan moet U speciaal letten op de heerlijke, ongekende rust, die omstreeks 8 uur over de vallei daalt, als de zon zich achter de heuvels terugtrekt, en de vogels hun late lied zingen. U let dan ook op het zachte uitpuffen van de stoomlok, en enkele late bezoekers die wegrijden. U ziet ze wegrijden, en U merkt het stiller worden. Een ongekend vredige rust komt over U, en U merkt beslist dat er zich een echte verandering in U voltrekt. U ziet de lucht verkleuren, U proeft de stilte, de vrede...en dan besluit U zonder twijfel dat nog eens weer te doen, en.. gelijk hebt U. Probeer het eens! Waar het zo fijn is, gaat U graag terug, en wat is betere reclame dan dat?

Een andere mogelijkheid is, dat wanneer U zich per auto verplaatst, in de voormiddag een bezoek te brengen aan de lijn van de Grotten van Han, en dan in de namiddag verder te rijden naar de TTA. De afstand is ongeveer 23 km. Het kan heel goed samengaan. Ook in Han is ruime mogelijkheid tot eten, en zelfs een meerdaags verblijf kan in uitstekende voorwaarden plaatshebben. Succes! Onderstaande foto's zijn genomen op 22 juni 1968, toen de stoomtraktie ingehuldigd werd. De eerste toont ons hl 1076 ( Elise ), met pw 2355 op de brug over de Aisne. De tweede geeft de aankomst te zien van AR.133 te Erezée. Foto's: Archieven Eigen Baan - Borgerhout.



## EEN OUDGEDIENDE IN HET VAK...

## H E T T R A M M U S E U M - S C H E P D A A L .

Op 11 km. ten westen van Brussel, op de weg Brussel - Ninove, treft U rechts van de weg, het Trammuseum van Schepdaal aan. De meesten van ons kennen het wel, en komen er zeker niet de eerste maal. Wie er nog niet geweest is, heeft zichzelf te kort gedaan. Echt!

Met opzet geven wij geen opsomming van het materieel dat er tentoont gesteld is, U moet het zelf zien. De volledige kollektie buurtspoorweg-rijtuigen is er te zien, en U vindt er beslist oude bekenden terug, maar evengoed rijtuigen waarvan U slechts hoorde spreken, of zelfs waarvan U nog nooit gehoord hebt. In de strikte beginperiode van het trammuseum, trof men er uitsluitend rijtuigen aan van de NMVB. Gaandeweg kwamen er ook van andere maatschappijen bij, deels uit nodzaak, deels uit belangstelling. Nu is het alleszins de bedoeling dat dit seizoen nog maar alleen NMVB-rijtuigen tentoongesteld zouden zijn. Alvast een goed voornemen, want de overvloed die er destijds te zien was, leidde tot kwaliteitsvermindering, en noodzakelijk grotere slijtage van de rijtuigen die regen en wind moesten trotseren. Als nu ook nog werk wordt gemaakt van het terug toonbaar maken van de kollektie, is heel veel bereikt, want het blootstaan aan de seizoenen liet diepe sporen na op de rijtuigen. Schepdaal was het eerste trammuseum in België, en het aantal bezoekers dat sedert 1963 het museum heeft bezocht, bewijst het nut van dergelijke instellingen, die ons industrieel - én kultureel! - erfgoed in ere houden. Sedert enkele jaren vult Woluwe een leemte aan, en last but not least, Edegem! Hopelijk komt er nu ook vlug een heuse tentoonstelling van rijtuigen in Gent en in Charleroi, elk met rijtuigen uit die steden. In de eerste helft van de eeuw was een reis per Buurtspoorweg al een hele gebeurtenis, al waren de stedelingen al aan het verschijnsel tram gewoon geraakt, en was de trein over het ganse land ingeburgerd. Nagenoeg de ganse evolutie van de Buurtspoorwegen treft U in Schepdaal aan. De NMVB van haar kant heeft de laatste jaren al grote inspanningen gedaan om de gebouwen te herstellen en op te frissen. Nu wordt gedacht aan het restaureren en schilderen van de rijtuigen, maar dat schijnt toch niet zo vlot te lopen als verwacht kon worden. Wat niet wegneemt dat een bezoek steeds lonend is. Na een bezoek aan het Trammuseum ligt gans de streek van het Pajottenland voor U open, en ook hier is er heel wat te vinden op gastronomisch gebied. De streek heeft vele troeven op dat gebied aan eigen produkten, om van haar schoonheid nog maar niet te spreken. Er zijn heel befaamde restaurants te vinden, maar het kan ook goedkoper. Schepdaal zelf heeft al veel te bieden. Bekend zijn haar biersoorten waaronder het Kriekbier en de Geuze een vooraanstaande plaats innemen. Gebakken spek met eieren met daar een glas fris bier bij zijn een heerlijkheid, vooral als U dat kunt verbruiken ergens in de tuin van zulk een instelling. Op het Marktpllein van Schepdaal vindt U er wel enkele. Van buitenaf is er niet veel te zien, U moet binnengaan! Als U in zulk een tuin geniet van deze plaatselijke heerlijkheden, dan weet U vast wat Breughel zo gehecht maakte aan deze streek. Het Trammuseum moet echter wel uw doel zijn. Het Trammuseum is open van Pasen tot 31 oktober, op zaterdag, zon- en wettelijke feestdagen, van 14 tot 18 uur. U kunt eventueel in de voormiddag een bezoekje brengen aan de Luizenmarkt ( de Loewezemèt) van Brussel. Ook dat is een attractie, en nadien brengt Schepdaal U een gans andere wereld.

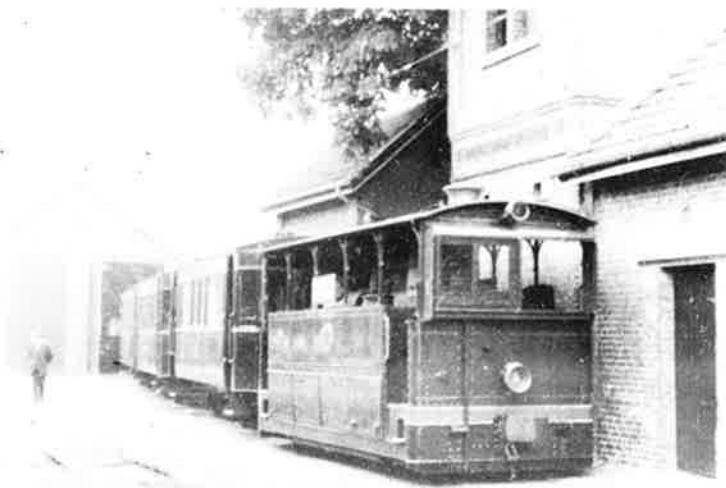


Foto: Een tentoongestelde stoomtram in Schepdaal, op 15 sept.1974.  
Archieven Eigen Baan.

DE ASVi BIEDT U WAT MOOIS IN HENEGOUWEN:

ELEKTRISCHE MUSEUMLIJN: L O B B E S - T H U I N !

De historische tramlijn Lobbes - Thuin wordt uitgebaat door de ASVi - vereniging. Zij streeft er naar de sfeer op te roepen van de oude buurtspoorwegreizen uit de tijd dat dit het enige behoorlijke vervoersmiddel was tussen stad en vele platte-landsgebieden. De prachtige omgeving van Thuin is daartoe bijzonder aangewezen. Het is trouwens enig in België en de ons omringende landen dat een museumtram rijdt op een tramlijn die nog in normale uitbating is. Inderdaad, de lijn kent nog een regelmatige dienst met een uurfrequentie in beide richtingen. Een nadeel daarvan is dat niet "zo maar" gereden kan worden, maar dat strikt rekening dient gehouden met de normale diensten. Voor het uitoefenen van de museumdienst staan enkele gerestaureerde rijtuigen ter beschikking, waarvan de voornaamste zijn: mw 10284 (4-assige standaard NMVB) en de 9888, een oude twee-asser uit de dienst in Oost-Vlaanderen. Wij geven hieronder de dienstregeling van deze merkwaardige museumlijn, en koesteren de hoop dat de VeBOV in het najaar te gast is. Op de volgende twee bladzijden treft U een overzicht aan van alle Nederlandse museumlijnen, die deze zomer in dienst zijn, mét hun uurregelingen. Zoals U kunt zien zijn er reisdoelen genoeg.

ZOMER 1982

A.S.Vi.

ELECTRIQUE

( 9 2 )

LOBBES  $\longleftrightarrow$  THUIN

ANDERLUES (Jonction)	13.38	-	-	-	-
LOBBES (Ecoles)	13.50	14.50	15.50	16.50	17.50
LOBBES (Pont du Nord)	13.58	14.58	15.58	16.58	17.58
THUIN (Ville-Basse)	14.06	15.06	16.06	17.06	18.06
THUIN (Ville-Basse)	14.20	15.20	16.20	17.20	18.20
LOBBES (Pont du Nord)	14.29	15.29	16.29	17.29	18.29
LOBBES (Ecoles)	14.38	15.38	16.38	17.38	18.38
ANDERLUES (Jonction)	-	-	-	-	18.50

Deze treinen rijden op 20 en 27 JUNI  
4,11,18,21 en 25 JULI  
1,8,15,22 en 29 AUGUSTUS  
5 en 12 SEPTEMBER

De A.S.Vi. en de N.M.V.B. wijzen alle verantwoordelijkheden af  
voor eventuele wijzigingen

# OPOUDE RAILS kalender en dienstregelingen 1982

Alle gegevens onder alle voorbehoud. Adres: Postbus 47641, 2009 CA 's-Gravenhage

In de maandtabellen betekent "x" een gewone rijdag, voor de betekenis van "T", "U", "V", "W" en "Z" wordt verwezen naar hetgeen bij de betreffende dienstregeling is vermeld.



Dit overzicht is speciaal gericht op het dagtoerisme. De telefoonnummers zijn vermeld ten dienste van gegadigden voor het doen van reserveringen voor gezelschappen e.d.



Wat de tarieven betreft wordt opgemerkt dat strippenkaarten e.d. niet geldig zijn. Als er een kindertarief is, geldt dit vaak ook voor 65-plussers en personeelsleden van NS.

april	A	C	G	L
zo 11	x	x		
ma 12	x	x	V	
di 13				V
wo 14			V	
do 15			V	
zo 18	x			
za 24				x
zo 25	x	x		
vr 30	x			

## A Rijdend Tram Museum, Hellevoetsluis

01883 - 15919

Materieel van de vroegere Rotterdamse eilandendamptram.

De stoomtrams vertrekken om 13.00, 13.45, 14.30, 15.15, 16.00 en 16.45 van het museumstation aan de haven voor een rit naar Vlotbrug.



Op 21 en 22 augustus (V in de kalender) geldt in het kader van de Vestingdagen een tarief inclusief boottocht e.d.

In en rond een "Billard-autoraail" is een zitting ingericht voor souvenirs, drankjes e.d.

In een van de Maas-Buurt-Spoorweg (Nijmegen-Venlo) afkomstig rijtuig is een expositie ingericht die een goed beeld geeft van het vervoer van mensen, goederen en vee in het gebied ten zuiden van Rotterdam in vroeger dagen.

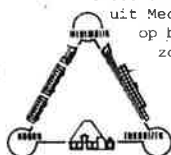
mei	A	B	C	D	E	F	G	H	L
zo 2								x	
di 4		x							
wo 5		x	x						
do 6		x							
vr 7		x							
za 8		x							
zo 9		x							
di 11		x						W	
wo 12		x						W	
do 13		x						W	
vr 14		x							
za 15		x							
zo 16		x	x						
di 18		x						W	
wo 19		x						W	
do 20		x	x	x	x			V	
vr 21		x							
za 22		x							x
zo 23		x	x	x				x	x
di 25		x						W	
wo 26		x						W	
do 27		x						W	
vr 28		x							
za 29		x	x						
zo 30		x	x	x	x	x	x	V	x
ma 31		x	x	x	x	x	x	V	x

Op 27 juni (U in de kalender) geen stoomtrams, alleen diesel-ritten.

Ritduur heen en terug circa 30 minuten. Een retour kost F 3,-. Kinderen van 4 t/m 11 jaar F 1,50.

## B Stoomtram Hoorn-Medemblik 02290 - 14862

De stoomtrams vertrekken om 10.50 en 14.30 uit Hoorn en om 12.45 en 16.45 uit Medemblik, waar aansluiting is op boten naar en van Enkhuizen, zodat men een rondrit door de "historische driehoek" kan maken, ook als NS-dagtocht 34.



Op woensdagse marktdagen van 7 juli t/m 11 augustus (W in de kalender) wordt de stoomtramdienst nog aangevuld met een vertrek uit Hoorn om 13.00, en uit Medemblik om 15.15. Met NEDERLANDSE trams worden op die dagen speciale ritten tot Wognum uitgevoerd. Die vertrekken om 12.00, 14.00 en 16.00 uit Hoorn.

In het naseizoen (Z in de kalender) vertrekt om 13.00 een stoomtram uit Hoorn en om 16.00 uit Medemblik, ook met NEDERLANDS materieel.



Buffetwagens en souvenirs in elke tram. Het tarief heeft sectiegrenzen in Wognum en Midwoud. Retour hele traject F 12. Kinderen van 4 t/m 9 jaar half geld.

Tegen een geringe vergoeding zijn op alle plaatsen waar kaartverkoop plaats vindt, routebeschrijvingen verkrijgbaar voor wandelingen langs de lijn. Lengte van de route tussen 5 en 14 km.

juni	A	B	C	D	E	F	G	H	K	L
di 1		x							W	
wo 2		x							W	
do 3		x							W	
vr 4		x								
za 5		x	x							?
zo 6		x		x	x			x		
di 8		x						W		
wo 9		x						W		
do 10		x						W		
vr 11		x								
za 12		x	x							?
zo 13		x		x	x	V	x			
di 15		x						V		
wo 16		x						V		
do 17		x						V		
vr 18		x								
za 19		x	x							?
zo 20		x		x	x	V	x			
di 22		x						V		
wo 23		x						V		
do 24		x						V		
vr 25		x								
za 26		x	x							x
zo 27		U	x	U	x	x	V	x	x	x
di 29		x						V		
wo 30		x						V		

## C Elektrische Museumtramlijn Amsterdam 020 - 160022 GVB informatie station 020 - 790078

Op zaterdagdagen tussen 12.00 en 18.00 en op zondag tusschen 10.00 en 18.00 is er een twintig-minutendienst met oude Haagse, Amsterdamse, Rotterdamse, Weense en een Groningse stadstram vanaf het Haarlemmermeerstation naar het Amsterdamse Bos, helemaal tot aan de Kalfjeslaan.

De tramlijn is nu 3,3 km lang!



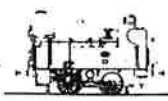
Ritduur heen en terug circa 40 minuten. Enkele reis F 1,-. Retour F 1,50. Dagkaart F 2,50. Kinderen van 4 t/m 9 jaar half geld.

In de hal van het Haarlemmermeerstation is een expositie ingericht over de tram- en bushistorie, met in het bijzonder de geschiedenis van de museumtrams.

Bij één der eindpunten staat de zogenaamde "boekenwagen" met souvenirs. De restauratie in het Haarlemmermeerstation is op zaterdagdagen gesloten.

## D Museum Buurt Spoorweg 074 - 770903 / 053 - 353461

Om 13.00, 14.50 en 16.30 vertrekken uit Haaksbergen lokaalspoortreinen voor een rit naar Boekelo en terug. Op drukke dagen rijden behalve de stoomtreinen ook nog motortreinen. Ritduur heen en terug ruim 1 uur. Een retour kost F 6,-. Kinderen van 4 t/m 14 jaar F 3,-. Op 27 juni (U in de kalender) zijn lustrum-festiviteiten gepland.



juli	A	B	C	D	E	F	G	H	K
zo 1		x						V	
vr 5		x							
za 6		x	x	x					
zo 4		x	x	x	x	V	T		
di 6		x						x	x
wo 7		w						x	x
do 8		x						x	x
vr 9		x						x	x
za 11		x	x	x	x	V			
zo 12		x	x	x	x	U	V	T	

### WIE WIL MACHINIST OF BESTUURDER WORDEN?

Bij alle in dit overzicht vermelde museumlijnen worden vrijwel alle werkzaamheden door vrijwilligers verricht. Alvorens men machinist of bestuurder kan worden, zal men zich echter eerst "waar hebben moeten maken" door het uitvoeren van andere werkzaamheden. De meeste museumlijnen hebben een eigen supportersorganisatie die een periodiek uitsteekt met o.a. details over het materieel. Vraag ernaar bij uw conducteur!

Voor het herstel en onderhoud van trams kan men ook terecht bij enkele werkgroepen elders in het land. Informeer eens bij:

- J E v d Reest voor HTM-trams op 070-908316
- G Polderoyen " RET- " " 010-669687
- J H Vis " NZH- " " 070-277286
- J C Deelder " NTH- " " 040-511134
- H Feenstra " NTH- " " 040-52457

Deze werkgroepen plus een aantal museumlijnen zijn verenigd in de Tramweg-Stichting die bovendien uitgever is van het vier keer per jaar verschijnende periodiek "Op oude RAILS".

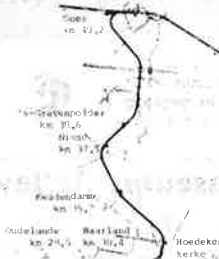


## E Stoomtram Goes-Borsele 01105 - 1295 / 01100 - 28307



De stoomtram vertrekt om 14.25 uit Goes voor een rit naar Oudelande. Ritduur heen en terug ruim 2½ uur, inbegrepen een oponthoud van ongeveer ¼ uur op de terugrit te Hoedekenskerke, waar men de dijk kan beklimmen om te genieten van het uitzicht over de Westerschelde.

Het tarief heeft een sectie-grens te Kwadendam. Een retour over het hele traject kost F 10 in de 2e klas en F 15 in de 1e klas. Kinderen van 4 t/m 12 jaar half geld.



Buffetwagen en souvenirs in elke tram.

De conducteurs hebben gratis routebeschrijvingen van een wandeling door natuurgebied "de Poel" rond station Kwadendam.

Het 1e klas rijtuig heeft een speciale brievenbus, waarbij de daarin gedeponeerde post van een bijzonder tramstempel wordt voorzien.

Voor NS-reizigers: attractiekaartje .88: "t Boemeltje van Zuid-Beveland".

juli	A	B	C	D	E	F	G	H	K	L
ma 12	x									
di 13	x	x	x	x	x					
wo 14	W	x	x	x	x					
do 15	x	x	x	x	x					
vr 16	x	x	x							
za 17	x	x	x	x	V					?
zo 18	x	x	x	x	x	V	T			
ma 19	x									
di 20	W	x	x	x	x					
wo 21	W	x	x	x	x					
do 22	x	x	x	x	x					
vr 23	x	x	x							
za 24	x	x	x	x	V					?
zo 25	x	x	x	x	x	V	T			
ma 26	x									
di 27	x		x	x	x					
wo 28	x	W	x	x	x	x				
do 29	x	x	x	x	x					
vr 30	x	x	x							
za 31	x	x	x	x	V					?

## F Stoomtrein Tilburg-Turnhout 013 - 673811



De stoomtrein vertrekt om 13.50 van NS-station Tilburg-West voor een rit naar Baarle-Nassau / Landgoed Schaluinen. Ritduur heen en terug circa 4½ uur met bijna 2 uur op het landgoed. Of men stapt uit in Baarle-Nassau waar de winkels op zondag open zijn.

Het tarief heeft een sectie-grens in Alphen.

Een retour over het hele traject kost F 12. Kinderen van 4 t/m 9 jaar F 7.

Dit jaar geen traditionele race tegen antieke automobielen, maar op 11 juli (U in de kalender) wordt wel iets bijzonders georganiseerd.

aug.	A	B	C	D	E	F	G	H	K	L
zo 1	x	x	x	x	x	V	T			x
ma 2	x									
di 3	x	x	x	x	x					
wo 4	x	W	x	x	x					
do 5	x	x	x	x	x					
vr 6	x	x	x							
za 7	x	x	x	x	V					?
zo 8	x	x	x	x	x	V	T			
ma 9	x									
di 10	x	x	x							
wo 11	x	W	x	x	x					
do 12	x	x	x							
vr 13	x	x	x							
za 14	x	x	x	x	V					?
zo 15	x	x	x	x	x	V	x			
ma 16	x									
di 17	x	x	x							
wo 18	x	x	x							
do 19	x	x	x							
vr 20	x	x	x							
za 21	V	x	x	x	V					?
zo 22	V	x	x	x	x	V	x			
di 24	x	x	x							
wo 25	x	x	x							
do 26	x	x	x							
vr 27	x	x	x							
za 28	x	x	x	x	V					?
zo 29	Z	x	x	x	V	x				x
di 31	x									

## G Veluwsche Stoomtrein Maatschappij 05766 - 2476



Op werkdagen in het hoogseizoen (x in de kalender) vertrekken de stoomtreinen om 10.30 en 14.30 uit Apeldoorn en om 12.45 en 16.10 uit Dieren.

Bovendien wordt een tussenslag met dieseltraktie uitgevoerd; deze vertrekt om 11.40 uit Loenen, om 11.52 uit Beekbergen, en om 12.30 uit Apeldoorn naar Loenen.

In het weekend en op werkdagen in het voor- en naseizoen vertrekken de stoomtreinen om 14.30 uit Apeldoorn en om 16.10 uit Dieren. In de kalender betekent "V" dat dit vast staat, en "W" dat hij alleen rijdt indien door groepen reeds 50 plaatsen zijn gereserveerd. Men kan die dagen beter even 05766-2476 bellen om te vragen of de trein rijdt.

Op 4 en 5 september (U in de kalender) vindt weer een manifestatie "Terug naar Toen" plaats en geldt een bijzondere dienstregeling met extra treinen.

Restauratierijtuig en souvenirs in elke stoomtrein:

Het tarief loopt op naarmate men een kort, lang of tussen traject aflegt. Retour lang traject F 12. Kinderen van 4 t/m 9 jaar half geld.



Voor NS-reizigers van 6 juli t/m 2 september attractiekaartje 85 "Varen met de V.S.M.": tweemaal daags (in het weekend eenmaal) de mogelijkheid om de stoomtreinrit te completeren met een boottocht over de IJssel tussen Dieren en Zutphen. Onderweg wordt afgemeerd in Bronckhorst, het kleinste stadje van ons land. Tussen Zutphen en Apeldoorn reist men per NS-dieseltrein. De kaartjes zijn o.a. verkrijgbaar op de stations Apeldoorn en Zutphen, maar ook in de stoomtrein en op de boot. De rondrit kan in beide richtingen worden gemaakt.



Voor NS-reizigers van 6 juli t/m 2 september van dinsdag t/m vrijdag attractiekaartje 86 "Huifkar" rond Laag-Soeren. Reservering uiterlijk daags tevoren bij VVV-Apeldoorn.



sept.	B	C	D	E	G	L
wo 1	x					x
do 2	x					x
vr 3	x					
za 4	x	x				U
zo 5	Z	x	x	x		U
di 7	x					V
wo 8	x					V
do 9	x					V
vr 10	x					
za 11	x					
zo 12				x	x	V
zo 19	Z	x				
za 25						x
zo 26	x	x				x

## H Rotterdamsche Museumtrams 010 - 212061

Van 10.40 vertrek Schiekade tot 16.30 vertrek Diergaarde Blijdorp is er via het Centraal Station (noordzijde) een halfuurdienst met één der in 1905 gebouwde motorwagens met open bakken. Ritduur circa 10 minuten. Enkele reis F 0,50.



Op in de kalender met een "T" aangeduide zondagen vertrekt verder van 10.45 tot 16.15 elk half uur een oude vier-asser vanaf beide eindpunten van Toeristische Tramlijn 20, dus zowel van Blijdorp als van Willemsplein (haven). Ritduur circa 20 minuten. Sectiegrens bij Schiekade. Enkele reis F 0,90. Prijs per sectie: F 0,50.

In samenwerking tussen VVV en Spido vertrekt dagelijks t/m 30 september om 13.30 ook een oude vier-asser van het Centraal Station voor een rondrit plus aansluitende havenrondvaart (010-136000). Prijs F 16,50. Kinderen t/m 14 jaar F 8,25. Het havenrondvaartbiljet is één week geldig.

## K Smalspoorlijn Katwijk 020 - 992280 / 079 - 169016

Van 10 tot 17 uur vertrekt elk uur een smalspoor-stoomtrein van de "Frieze Wei" voor een rondrit van ruim een half uur door het normaal niet voor publiek toegankelijke waterwin- en natuurgebied.

Prijs F 4,25. Kinderen t/m 11 jaar F 3. De "Frieze Wei" is gemakkelijk te voet bereikbaar vanaf de Zuid-Boulevard: pijlen "stoomtrein" volgen en met ziet weldra de souvenirwagen staan.



## L Excursietrein Hoogovens lastendienst 02510 - 92662 Stoomclub 02510 - 94670

Om 13.15 vertrekt van NS-station Beverwijk een stoomtrein voor een gratis rondrit met bedrijfsinformatie van ongeveer 2 uur over het fabrieksspoor. Kinderen jonger dan 6 jaar mogen niet mee en tot 14 jaar alleen onder geleide. De gratis kaartjes kunnen vanaf 12 uur worden aangevraagd bij het loket van het NS-station.





## VERENIGINGSNIEUWS

### VERSLAG VAN HET BEZOEK AAN VORST-ZUID OP 27 MAART 1982.

Voor de tweede maal trok de VeBOV, onder leiding van afdeling Brussel er op uit. Het zou vandaag de stelplaats Vorst-Zuid worden, waar zowat alle Belgische elektrische lokomotieven wel eens komen. In de grote gang van Brussel-zuid had zich omstreeks 14 uur een groep deelnemers verzameld van ongeveer 65 man. Wij werden er opgewacht door de heer D'Hooge, door toedoen van wie dit bezoek mogelijk geworden was. Hij vertelde ons dat we niet met de gewone trein naar Vorst-Zuid zouden rijden, maar dat een extra VeBOV-Ekpres was ingelegd. Het stel 216 bracht ons met een lichte vertraging naar de stelplaats, ongelooflijk maar waar. De heer D'Hooge had zowaar geen moeite gespaard om bijna alle types elektrische lokomotieven van de NMBS te verzamelen: o.a: types 15 - 16 - 20 - 22 - 23 - 25.5 - 27 - 28 en de 2911.

Toen de panto's tegen de draad gezet waren, en elke lok in de zon een goede plaats had gekregen, werden natuurlijk talrijke foto's gemaakt. Later werd nog een bezoek gebracht aan de bundel Reizigersrijtuigen, en aan de loods, die vol stond met lok's type 27. Om 17 uur werd verzameld aan "onze" 216, en na het maken van de groepsfoto werd teruggereeden naar Brussel-Zuid. We kunnen nie nalaten onze hartelijke dank te betuigen aan de heer D'Hooge voor de heerlijke dag die hij ons heeft bezorgd. Aan de deelnemers werd een bijdrage gevraagd van 20 fr. om de kas wat te spijzen.

Herman Van Esbroeck.

### VERSLAG VAN HET BEZOEK AAN SOFERVAL EN QUEVY OP ZATERDAG 24 APRIL 1982.

Op zaterdag 24 april organiseerde de VeBOV - afdeling Brussel haar tweede grote uitstap van 1982. De 40 deelnemers verzamelden in Brussel-Zuid van waaruit wij met trein 1667 naar Saint-Ghislain reden. Daar stond voor het station een prachtige Bermuda van Jonckheere, waarmee we verder reden, de Franse grens over, richting Valenciennes en Raismes. Daar reden wij de fabriek SOFERVAL binnen. Zoals we dat al gewoon geworden zijn, werden wij ook hier hartelijk ontvangen. In een vergaderzaal werd een inleiding gegeven, en dan volgde een rondleiding doorheen de fabriek, onder leiding van drie ingenieurs. We konden alles bekijken en fotograferen: de volledige aluminiumbouw van de kasten van de MF 77 en de MI 79, en de afwerking ervan, evenals de bouw van de laatste Corail-rijtuigen voor de SNCF en hun draaistellen Y 32. Tenslotte werden ons in het nieuwe test-centrum enkele afgewerkte MF 77 en MI 77 voorgesteld. Met wat vertraging reden we dan met de bus naar St-Amand-les Eaux, waar - en dat was de verrassing - een TGV treinstel gedoopt werd, en met het blazoën van de gemeente gesierd. Voor sommigen was het meteen de eerste confrontatie met 's werelds snelste treinstel, terwijl de ingenieurs van Soferval ons hun zeer persoonlijke mening over de TGV gaven. Na de middagpauze en het afscheid van de ingenieurs reden we met de bus, langs kleine wegen naar het grensstation Quévy, waar de stationschef, de heer Poulet, ons verwelkomde met een handdruk en een brede glimlach. Hij leidde ons rond in het seinhuis (met demonstratie van de 3 kV/25 kV spanningsomschakelaars van bepaalde baanvakken), en naar het stationsbuffet. Ondertussen konden wij ook nog gaan kijken naar de treinen 433 en 284, beide getrokken door een CC 40100, die met volle snelheid door het station reden. Veel aandacht kreeg het proto-type lok 6004, die met een goederentrein naar Feignies vertrok. Al snel reden we dan met de bus naar Frameries, waar de heer Poulet woont, en waar zijn zoon een wijnhandel en een speelgoedzaak uitbaat. Vanzelfsprekend kwam eerst de wijnhandel aan de beurt, waar menig fles "geproefd" werd, en zoon Poulet ook heel wat flessen wist te verkopen. Tenslotte bracht de bus, -Glaasje op, laat je rijden - ons terug naar het station Frameries, waar we na het nemen van de groepsfoto, trein 1917 terug naar Brussel namen. Ongetwijfeld zou deze dag niet kunnen ontstaan zijn zonder de gastvrijheid van de heer Poulet, zonder de medewerking van de directie van SOFERVAL, en zonder de inzet van Koen Janssens, die de hele dag organiseerde. De VeBOV-afdeling Brussel zal niet nalaten dergelijke uitstappen in de toekomst nog te organiseren.

Wouter Janssens.

De onderstaande foto's zijn genomen door Wouter Janssens, op 27 maart 1982, tijdens het bezoek aan Vorst - zuid. Ze geven een beeld van de oudste NMBS-E-lok 2911, de 1505 nog in de oude kleuren, en het nieuwste lok type 27n nl. de 2708.

